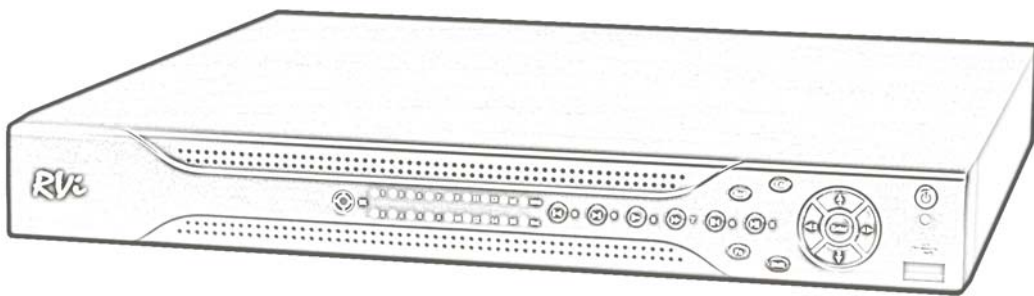


RVi

Видеорегистраторы RVi серии LB-PRO



Краткое руководство по эксплуатации

СПЕЦИФИКАЦИЯ МОДЕЛЕЙ

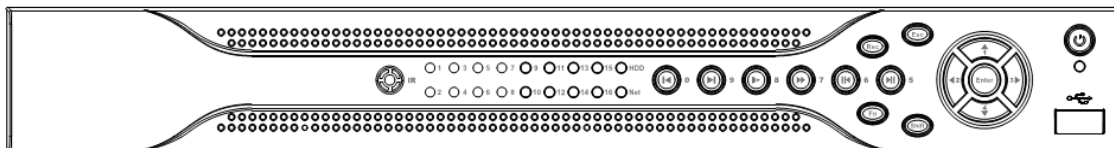
Характеристика	RVi-R04LB-PRO	RVi-R08LB-PRO	RVi-R16LB-PRO
Кол-во каналов	4 канала (BNC)	8 каналов (BNC)	16 каналов (BNC)
Кол-во аудио вх/вых	4 вх / 1 вых	8 вх / 1 вых	4 вх (BNC) / 1 вых
Аудио выход для двунаправленных переговоров	1 вых	1 вых	1 вых
Видео выходы	1 BNC/ 1 VGA/ 1HDMI/ 1 SPOT		
Формат сжатия видео	H.264		
Формат сжатия аудио	G.711A		
Тревожные вх/вых	4 вх / 3 вых	8 вх / 3 вых	16 вх / 3 вых
Отображение	704x576 – real time		
Разрешение записи	704x576 – 100 к/с 704x288 – 100 к/с 352x288 – 100 к/с	704x576 – 200 к/с 704x288 – 200 к/с 352x288 – 200 к/с	704x576 – 400 к/с 704x288 – 400 к/с 352x288 – 400 к/с
Кол-во, тип, макс. объем HDD	2 SATA до 2Tb		
Длина файла записи	1-120 минут (по умолчанию: 60 минут)		
Поиск по записи	Время/дата, тревога, обнаружение движения		
Воспроизведение архива	1-4 и всеканальное воспроизведение архива		
Управление воспроизведением	Повтор, пауза, стоп, ускоренное и замедленное воспроизведение, покадровое воспроизведение, следующий файл, предыдущий файл, на весь экран		
Режим архивации	USB Flash, USB HDD, USB CD/DVDRW, через сеть		
RS-485	Управление PTZ камерами видеонаблюдения		
Функции PTZ	Управление оптическим зумом и скоростью поворота камеры, более 40 протоколов управления устройствами PTZ, предустановки, вспомогательные функции.		
Работа по сети	Встроенный web-сервер (IE, Google chrome, Firefox Mozilla), сетевой клиент RVi PSS для Windows XP и Windows 7, OS Linux, MAC OS		
Поддержка мобильных устройств	OS Symbian, OS Windows mobile, OS Android, OS Blackberry, OS Iphone		
Сетевые протоколы	TCP/IP, DDNS, PPPOE, E-mail, FTP, NTP		
Удаленная работа по сети	Наблюдение, просмотр архива, настройка системы, сброс файлов, просмотр журнала, функция «дополнительного потока»		
USB интерфейс	1 порт для USB мыши, 1 порт для USB-устройств		
Источник питания	DC 12 В (блок питания в комплекте)		
Потребляемая мощность	Не более 40 Вт		
Рабочая температура	0~55°C		
Рабочая влажность	10%~90%		
Атмосферное давление	86~106 кПа		
Габариты	1U, 375x280x50 мм (Ш*Д*В)		
Вес	3.25 кг без учета HDD		
Размещение	Настольное или стойка		

КОМПЛЕКТАЦИЯ

Перед установкой вскройте упаковку и убедитесь в наличии всех ниже перечисленных компонентов:

- | | |
|--|-------|
| ➤ Сетевой кабель питания 220В | 1 шт. |
| ➤ Блок питания (DC 12V) | 1 шт. |
| ➤ SATA кабель | 2 шт. |
| ➤ ИК пульт | 1 шт. |
| ➤ USB мышь | 1 шт. |
| ➤ CD (включает руководство по эксплуатации, сервисные программы) | 1 шт. |

ПЕРЕДНЯЯ ПАНЕЛЬ




Описание индикаторов и функциональных кнопок передней панели видеорегистратора приведено в таблице 1.

Таблица 1

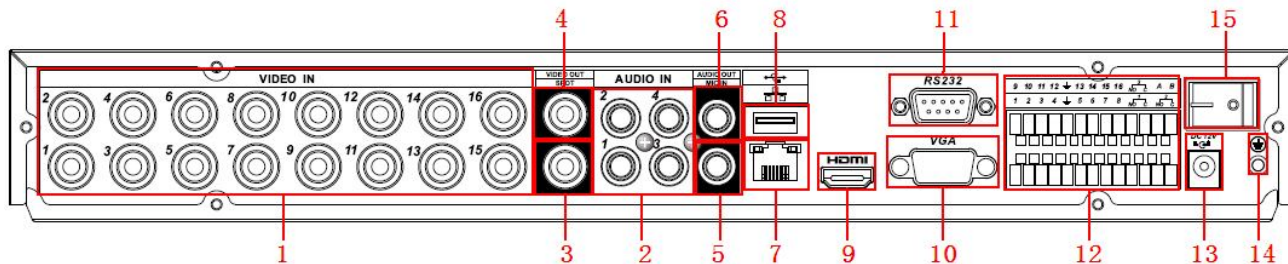
Название	Картинка	Функция
Кнопка включения	POWER 	Кнопка включения, для выключения DVR держать нажатой 3 сек.
Воспроизведение / Пауза	Play/Pause 	При обратном воспроизведении или паузе нажмите для включения нормального воспроизведения. При нормальном воспроизведении нажмите для включения паузы. При включенной паузе нажмите для воспроизведения.
		При режиме наблюдения в реальном времени нажмите для включения меню поиска видео.
Реверс / Пауза	Reverse/Pause 	При нормальном воспроизведении или паузе нажмите для реверса воспроизведения. При обратном воспроизведении нажмите для включения паузы.
Ускоренное воспроизведение	Fast play 	Разные скорости быстрого воспроизведения
Замедленное воспроизведение	Slow play 	Разные скорости медленного воспроизведения
Воспроизведение следующего	Next 	В режиме воспроизведения, проигрывает следующий видео файл. В настройке меню переходит вниз выпадающего меню.
Воспроизведение предыдущего	Previous 	В режиме воспроизведения, проигрывает предыдущее видео. В настройке меню переходит вверх выпадающего меню.

Продолжение таблицы 1

Помощник	Assistant Fn	Однооконный режим наблюдения, нажмите клавишу для появления вспомогательных функций: управление PTZ и цветом. В меню PTZ переключает меню управлений PTZ.
		Функция стирания: в цифровом или текстовом управлении может удалять предшествующие
		В установке обнаружения движения. Работает для настройки с клавишами направлений.
		В меню информации HDD переключает между временем записи или другой информацией
		Осуществляет другие специальные функции
Дополнительный режим	SHIFT	Нажать для переключения между цифрами и буквами английским (заглавные, строчные) и символами.
Запись	Record REC	Ручной стоп/старт записи, работает с клавишами направлений и цифровыми клавишами
Отмена	Cancel ESC	Отключение верхнего активного интерфейса или управления
Enter	ENTER	Подтверждение операции
		Перейти к клавише по умолчанию
		Перейти в главное меню
Вверх/вниз	▲ ▼	Активирует текущее управление, изменение настройки, увеличить/уменьшить число. Вспомогательная функция в меню PTZ.
Влево/вправо	◀ ▶	Переключает текущее управление. При воспроизведении нажмите, чтобы управлять полосой прокрутки.
USB порт		Подключение устройств хранения информации через порт USB , USB мышь.
Индикатор некорректной работы сетевого подключения	Net	Индикация красным цветом - сетевая ошибка или отсутствие сетевого подключения.
Индикатор некорректной работы HDD	HDD	Индикация красным цветом – ошибка в работе HDD или свободное пространство на HDD приближается к пороговому значению.
Индикатор записи	1-16	Система ведет запись по каналам, отмеченным индикацией
ИК приемник	IR	Приемник сигнала с пульта ДУ

ЗАДНЯЯ ПАНЕЛЬ

Назначение разъемов и штекеров показано на следующем рисунке.



1	Видео входы
2	Аудио входы
3	Видео выход (Spot)
4	Видео выход (BNC)
5	Аудио вход для двунаправленных переговоров
6	Аудио выход
7	Сетевой порт
8	USB порт
9	Видео выход (HDMI)
10	Видео выход (VGA)
11	RS232 порт
12	Тревожные входы/выходы; RS485 порт
13	Разъем питания (DC 12V)
14	Заземление
15	Кнопка включения/выключения

УСТАНОВКА HDD

SATA шлейфы, винты крепления HDD поставляются в комплекте.

Пошаговая инструкция по установке HDD. Инструкция по установке HDD.



1. Открутите винты крепления крышки сзади и сбоку и снимите крышку.

2. Установите 4 болта на нижней части HDD.

3. Установите HDD.



4. Проверните устройство.

5. Зафиксируйте HDD.

6. Присоедините SATA кабель и кабель питания.



7. Накройте верхней крышкой в соответствии с креплением.

8. Надежно закрепите болтами на задней панели устройства.

ВХОД В МЕНЮ ВИДЕОРЕГИСТРАТОРА

Включите питание DVR, когда система загрузится. Запустится окно быстрой настройки видеорегистратора. Нажатие на кнопку Отмена приведет к открытию диалогового окна входа в систему.

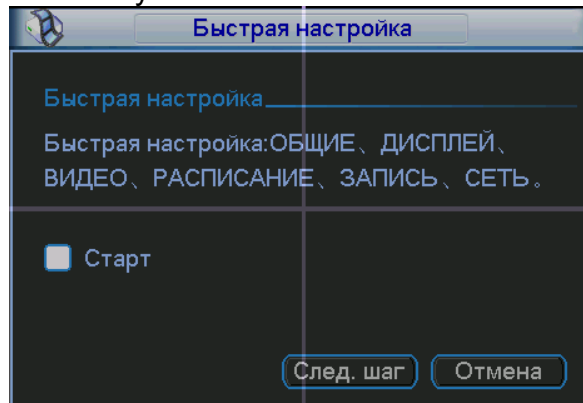


Рис. 5.1

Для входа в меню (рис. 5.2) нажмите Enter на встроенной клавиатуре видеорегистратора или кликом левой кнопки «мыши».

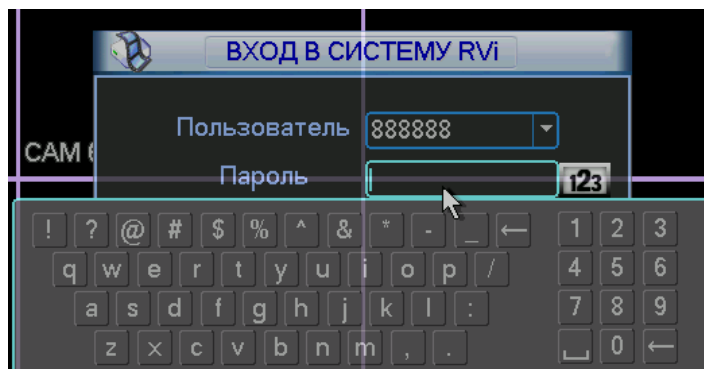


Рис. 5.2

Для входа в меню используйте следующие учетные записи:

- Пользователь: **admin**. Пароль: **admin** (администратор локальный и сетевой)
- Пользователь: **888888**. Пароль: **888888** (администратор локальный)
- Пользователь: **666666** Пароль: **666666** (Пользователь, который может только вести наблюдение, воспроизводить, сохранять и т.д.)
- Пользователь: **default**. Пароль: **default** (скрытый пользователь)

Ввод пароля можете быть выполнен с использованием USB «мыши», пульта ИК или внешней клавиатуры. Метод ввода: Нажмите **123** для переключения между цифрами, английскими буквами (строчными и заглавными) и знаками.

Примечание:

Неверно введенный пароль 3 раза заблокирует систему на 30 мин! Если Вы забыли или утеряли пароль обратитесь в тех. поддержку RVi для подбора пароля.

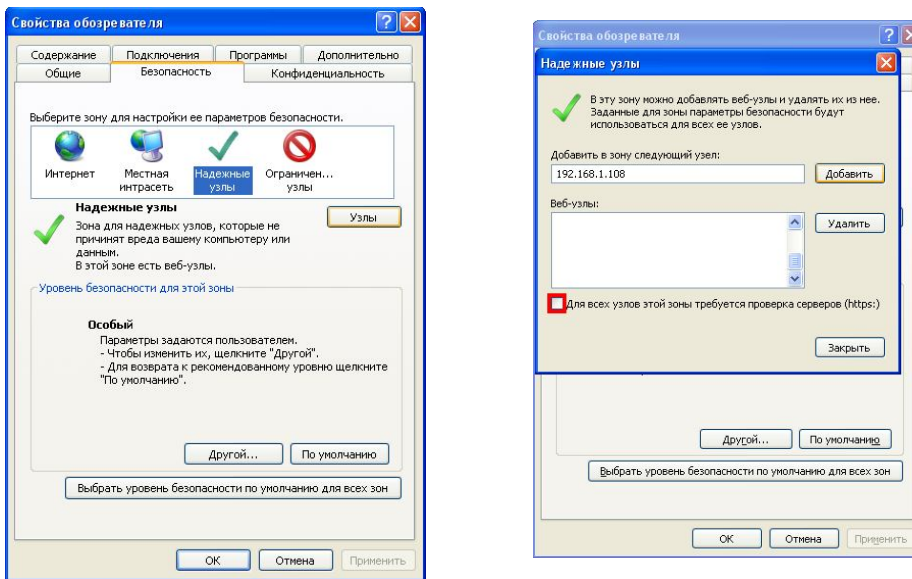
ДОСТУП К ВИДЕОРЕГИСТРАТОРУ ЧЕРЕЗ WEB-ИНТЕРФЕЙС

Перед работой с web-клиентом, проверьте сетевые настройки DVR и ПК. Используйте ping ***.***.***.*** (* IP адрес DVR) для проверки подключения DVR. Обычно возвращаемое значение TTL должно быть менее 255.

Откройте IE и введите в адресную строку адрес DVR. Например, если IP вашего видеорегистратора 192.168.1.108, введите http://192.168.1.108 в адресную строку Internet Explorer.

Система выдаст предупреждение с вопросом, устанавливать webrec.cab или нет. Нажмите кнопку «Да».

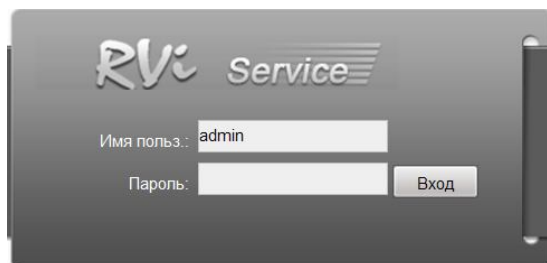
Если вы не можете установить ActiveX, измените настройки следующим образом.



Откройте свойства компьютера, вкладку «Безопасность». Выделите пункт «Надежные узлы», нажмите кнопку «Узлы». Добавьте в список надежных узлов IP адрес вашего DVR.

Примечание: Для ОС Windows XP на CD имеется программа Webrecsetup.exe для быстрой установки элементов Active X.

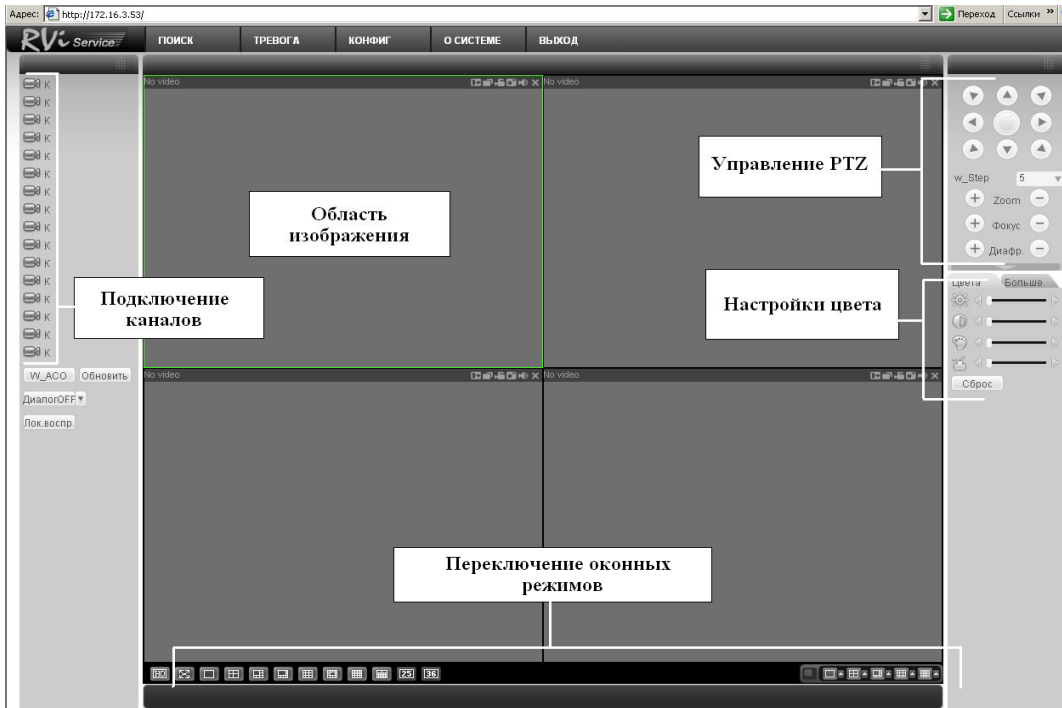
Для входа в WEB интерфейс введите имя пользователя и пароль. По умолчанию имя пользователя **admin** и пароль **admin**. Нажмите «Вход».



Меню WEB интерфейса содержит 5 функциональных кнопок: поиск, тревога, конфигурация, о системе и выход.



Внешний вид WEB интерфейса показан ниже:

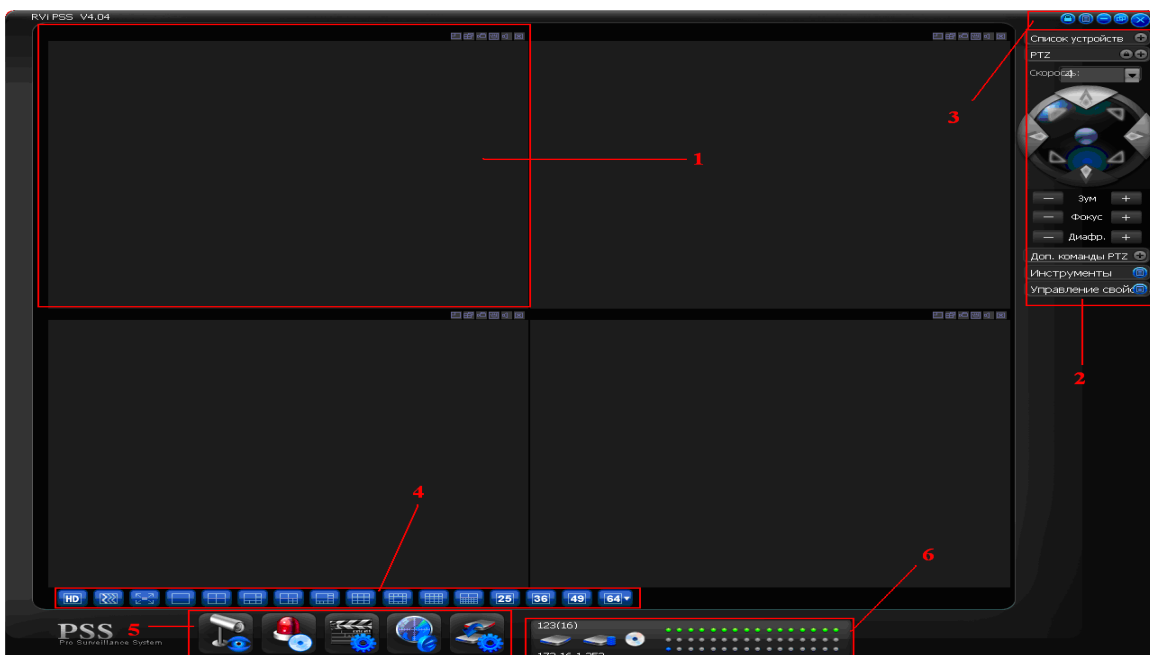


ДОСТУП К ВИДЕОРЕГИСТРАТОРУ ЧЕРЕЗ RVi-PSS 4.04

Программа «**RVi-PSS 4.04**» позволяет управлять несколькими видеорегистраторами удаленно. Для подробной информации см. руководство по «**RVi-PSS 4.04**».

Программа имеет следующие особенности:

- Удобное управление устройствами;
- Поддержка подключения нескольких устройств, просмотр в реальном времени и воспроизведение архива;
- Архивация записанных видеозаписей;
- Управление устройствами, просмотр журналов и управление пользователями;
- Управление PTZ устройствами;
- Поддержка работы с расписанием и электронными картами.



Секция 1: Просмотр каналов видео.

Секция 2: Содержит пять функциональных кнопок для открытия меню: Список устройств, PTZ управление, доп. команды PTZ, инструменты, управление свойствами.

Секция 3: Закрывать, свернуть, всплывающее меню, блокировка PSS.

Секция 4: Качество видео, реальное время/уровень скорости, выбор режима дисплея. Полный экран /1/4/6/8/9/13/16/20/25/36.

Секция 5: Иконки : запуск схемы, журнал, просмотр, система

Секция 6: Отображение каналов записи и ip-адреса активного устройства.

***Примечание:** Более подробное руководство пользователя Вы также можете найти на CD диске в разделе инструкции или скачать с нашего сайта <http://www.rvi-cctv.ru/>*

ТРАНСПОРТИРОВАНИЕ И ХРАНЕНИЕ

Видеорегистраторы в транспортной таре перевозятся любым видом крытых транспортных средств (в железнодорожных вагонах, закрытых автомашинах, трюмах и отсеках судов, герметизированных отапливаемых отсеках самолетов и т.д.) в соответствии с требованиями действующих нормативных документов.

Условия транспортирования должны соответствовать условиям хранения 5 по ГОСТ 15150-69.

Хранение DVR в транспортной таре на складах изготовителя и потребителя должно соответствовать условиям 1 по ГОСТ 15150-69.

ГАРАНТИИ ИЗГОТОВИТЕЛЯ

Предприятие-изготовитель гарантирует соответствие видеорегистратора техническим параметрам, указанным в настоящем руководстве, при соблюдении потребителем условий транспортирования, хранения, монтажа и эксплуатации изделия.

Гарантийный срок эксплуатации – 12 месяцев с даты продажи через торговую или монтажную организацию.

При отсутствии отметки о дате продажи гарантийный срок исчисляется от даты сборки.

Гарантийные обязательства недействительны, если причиной неисправности видеорегистратора являются:

- умышленная порча;
- пожар, наводнение, стихийные бедствия;
- аварии в сети питания;

Гарантийные обязательства действуют только при предъявлении настоящего руководства.

Предприятие-изготовитель не несет ответственности и не возмещает ущерба за дефекты, возникшие по вине потребителя при несоблюдении правил эксплуатации и монтажа.

ДАнные УСТРОЙСТВА:

Модель _____
Система _____
Дата сборки _____
Web _____
Серийный номер _____

Упаковку произвел:

ШТАМП
ПРОДАВЦА

Дата продажи « _____ » _____ 201 _____ г.